

La Cie  
LE RIDEAU D'ARGENT  
présente

Lisa LIVANE  
Matthieu BENÉTEAU Bastien TELMON

# Rimbaud

## la Quête du soleil

Écrit, adapté et mis en scène  
par Bernard GUÉRIN et Bastien TELMON

d'après des correspondances, des documents, des témoignages et  
des extraits de *La Rimb* de Xavier Grall

Lumières | Catherine RICHAUD  
Thibaut HOK

“

La vie nomade d'Arthur Rimbaud  
devenu Arthur l'Africain”.

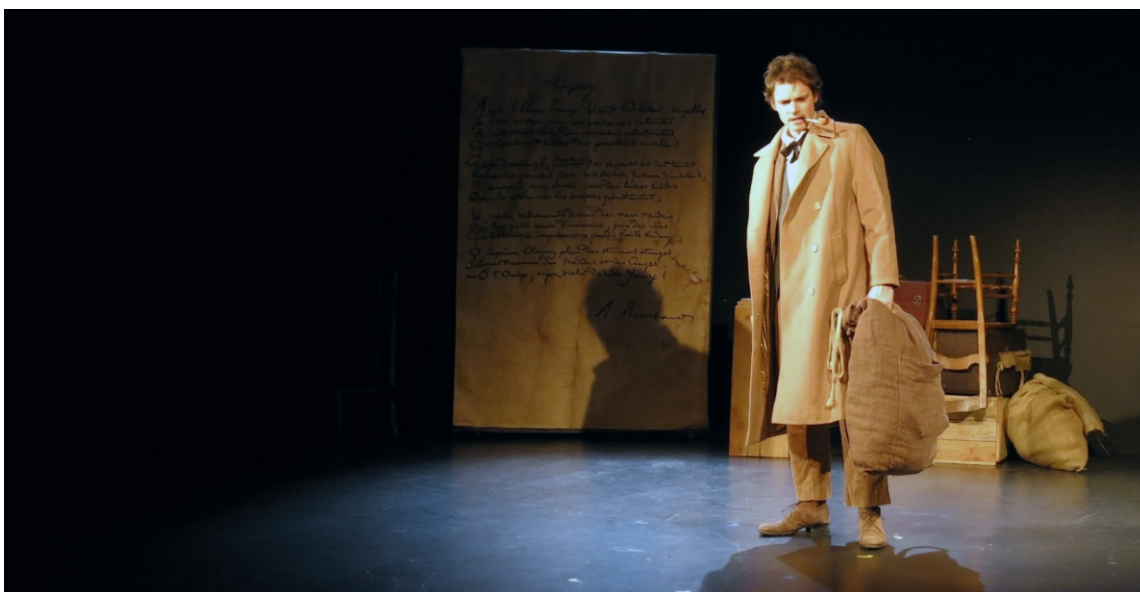
[www.cielrideaudargent.fr](http://www.cielrideaudargent.fr)

# PROJET ARTISTIQUE

« Rimbaud, la Quête du soleil » de Bastien Telmon et Bernard Guérin

Mise en scène de Bernard Guérin

Librement inspiré des correspondances, des documents, des témoignages et des extraits de *La Rimb* de Xavier Grall



Qui est Arthur Rimbaud ? Quelle est son histoire ? Que représente-t-il aujourd'hui ? De ses Ardennes, la mère raconte les éclats de génie de son fils quittant la poésie pour une vie errante en Afrique. On le voit dans ses fulgurances à Chypre, à Aden, au Harar. Sur scène, la Rimbe et Arthur. Le froid de Charleville et la chaleur de l'Afrique. La résignation et la patience face à la folie et la fuite. L'affrontement et la connivence dominent les rapports entre la mère et le fils : conflictuels, vrais et humains. Deux paysans aux caractères trempés. Et cette obsession pour Arthur de la quête du soleil...

Et nous voici transportés au-delà des mers, là où il y a du soleil. Loin des frimas de Charleville, là où « *ça schlingue la neige* ». Ce sont deux univers opposés qui vont tour à tour occuper la scène jusqu'à se confondre pour n'en faire qu'un ; à Roches, dans les Ardennes, lorsque la mère et le fils se retrouvent douze ans plus tard.

## RÉSUMÉ

Voici une histoire racontée par un rimbaldien. Il s'improvise comédien, un recueil de poésies à la main. Les spectateurs sont venus pour qu'on leur raconte l'histoire d'un poète. L'histoire d'Arthur Rimbaud. Le rimbaldien invite la mère du poète, la Rimbe, à raconter son fils. On a suffisamment entendu et lu de thèses soutenues à son sujet par des intellectuels et des journalistes... qui ne le connaissaient pas. Qui mieux que la Rimbe pourrait parler de son fils ? La mère, la paysanne, sait tout. Mais dira ce que bon lui semble. « *Elle ne voudra jamais nous raconter ce qu'elle sait et que nous ignorons* ».



La Rimbe envoie promener journalistes, admirateurs, éditeurs depuis la mort de son fils. Seul un poète de notre époque, seul un rimbaldien peut se permettre de parler avec la Rimbe. Et de l'écouter. Entre eux, il est convenu qu'on ne parlera pas de certains sujets, de Verlaine ou de poésie... On parlera de son fils comme elle l'entend. Car la vie d'Arthur Rimbaud ne s'arrête pas à la poésie. C'est aussi un voyageur, un nomade, un explorateur, un linguiste, un géographe.

**“ En donnant la parole à la Rimbe, nous en proposons une vision moins caricaturale que celle véhiculée par les journalistes et intellectuels de l'époque. Une sorte de réhabilitation en somme. Le mari, Frédéric Rimbaud, est également évoqué par la Rimbe. Cet officier ne lui a laissé que souvenirs et regrets, mais a transmis à Arthur le goût des voyages et de l'aventure. ”**



## SUJET

Raconter Rimbaud en prétendant à la vérité est impossible. Après des recherches sur les correspondances, les textes et les poésies, nous apprenons qu'Arthur prêchait le Coran dans le désert et se fit tabasser pour ses interprétations, il parlait les langues de l'Europe et de l'Arabie, le Latin et le Grec ancien, il est le premier Occidental à découvrir les régions de l'Ogadine. Le personnage est insaisissable. Une vie éparse, éclatée, tout comme ses textes qu'un certain Darzens s'évertue à rassembler pour une publication. C'est ce dernier qui en 1891, sous le titre *Reliquaire*, publiera les oeuvres complètes d'Arthur Rimbaud à l'insu de l'auteur et de sa famille. Ce Darzens a fait le travail qu'Arthur n'a pas voulu ou su faire. Etre publié. Aussi, laissons de côté l'image d'Épinal du poète et brisons la statue du mythe Rimbaud. Ne le réduisons pas à un gamin génial, poète maudit ou amant de Verlaine.

En parallèle à sa vie au Harar, nous racontons la reconnaissance naissante d'Arthur. Celle de la publication de ses oeuvres, la plupart dans des revues littéraires du Quartier-Latin jusqu'à l'édition de ses oeuvres complètes achevée d'imprimer 20 heures avant sa mort !



Nous avons bâti l'histoire entre la mère et le fils, et la trame des publications, à partir des correspondances de Rimbaud, avec sa mère, sa soeur, ses employeurs, ses relations en Abyssinie, mais aussi avec l'aide de ses anciens condisciples. Nous nous sommes également appuyés sur le monologue *La Rimb* de Xavier Grall, poète breton, fervent inconditionnel du poète ardennais (Editions Terre de brume).

Plusieurs sujets sont abordés, le trafic d'armes, l'esclavagisme et Paul Verlaine... Nous laissons le spectateur, spécialiste ou non de Rimbaud, libre de juger lui-même. S'il faut juger.

## MISE EN SCÈNE

Deux images partagent le plateau en deux espaces.

Côté jardin, pour la Rimbe, est représentée la famille Rimbaud. Pour seul décor, une fenêtre avec un fauteuil, une table et une chaise. Des textes et des revues littéraires sont en évidence sur la table.

Côté cour, pour Arthur, est représenté un fac-similé du poème *Voyelles*. Sacs, caisses, malles suggèrent l'univers d'Arthur en voyage et en Afrique.

Les premières scènes entre la mère et le fils sont jouées face au public pour symboliser la distance. Vont ensuite se succéder des séquences de plus en plus intimistes pour aboutir au rapprochement de la Rimbe et d'Arthur. Le poète rimbaldien, hors de l'espace scénique, est à la fois observateur et acteur. Il fait le lien entre les deux personnages et le public.

Les revues littéraires sont jalousement conservées par la Rimbe, ce sont les poésies de son fils publiées sans son autorisation. Quelques passages de l'oeuvre de Rimbaud émaillent le texte et se fondent dans les dialogues.

Au fil de l'histoire, des réminiscences de poèmes reviennent à la mémoire d'Arthur..

**“ Pour nous, la meilleure manière de raconter cette histoire était d'utiliser le procédé du « théâtre dans le théâtre ». Ce sera la forme de la narration. Le public sera interpellé par un poète contemporain à la fois narrateur et acteur. Narrateur, pour guider le spectateur. Acteur, pour entrer dans la vie des Rimbaud et y jouer des personnages comme Mr Bardey, Mr Dubar, un médecin... ”**



## SCÉNOGRAPHIE

“ L'idée de partager l'espace scénique en deux univers vient à la fois de notre volonté d'opposer deux lieux géographiques, deux ambiances, deux rythmes de vie, et du désir de faire des Rimbaud, mère et fils, deux personnages réels, terriens, avec chacun son langage et son mode de vie. Une vie sédentaire à Roches. Une vie nomade en Afrique. Ces espaces scéniques symbolisent la distance qui sépare Charleville du Harar. Les couleurs sont froides et sombres chez la mère, dans les Ardennes ; elles sont chaudes et lumineuses pour les aventures rimbaldiennes, en Abyssinie. ”



Opjelles  
A noir, E blanc, Rouge, U vert, O bleu : voyelles,  
Je dirai quelque jour vos naissances latentes :  
A, noir corset velu des mouches éclatantes  
Qui bombinent autour des puanteurs cruelles,  
Golfe d'ombre ; E, frondeuse des vapeurs et des tentes,  
Lances des glaciers fiers, rois blancs, frissons d'ombelles ;  
I, pourpres, sang craché, rire des lèvres belles  
Dans la colère ou les ivresses pénitentes ;  
U, cycles, vibrements divins des mers vides,  
Paix des pâtes semées d'animaux, paix des rides  
Que l'alchimie imprime aux grands fronts fatigués ;  
O, suprême Clairon plein des stupides étranges,  
Silences traversés des mondes et des Anges :  
— O l'Omega, rayon violet de Ses Yeux !

A. Rimbaud



**LISA LIVANE,**  
*Comédienne*

Formée à l'école de Jean-Laurent Cochet, puis au Centre de la rue Blanche.

A joué au théâtre sous la direction de Nicolas Bataille, Françoise Seigner, Roland Jouve, Robert Hossein, Jean Meyer, Eric Burnelli ou bien Daniel Prévost, des oeuvres de Molière ou Rostand, Dostoïevski ou Varoujean, Pagnol ou Feydeau, Ionesco ou Musset. Interprète régulièrement le rôle de Madame Smith, dans *La Cantatrice chauve*, au Théâtre de la Huchette à Paris.

Pour la télévision, a tourné dans de nombreux téléfilms. De Claude Barma à Maurice Failevic, en passant par Maurice Cazeneuve, Jacques Ertaud, Jean Renoir... dans *Belphégor*, *Jusqu'au bout*, ou pour des épisodes de *Maigret* et de *Médecins de nuit*...

Au cinéma, on l'a vue dans des films de Claude Chabrol, Nicole de Buron, Pierre Salvadori, Chantal Akerman ou Patrice Chéreau, ainsi que dans plusieurs longs métrages de Jean-Pierre Mocky.



**BERNARD GUÉRIN,**  
*Metteur en scène et auteur*

Formé au centre de la rue Blanche, à partir de 1967 (Robert Manuel, Daniel Lecourtois, Madeleine Ozeray). Cette formation classique a été complétée par une saison au Théâtre du Robec à Rouen (Michel Humbert et Renaud Sanson) où il a notamment joué le rôle principal dans *Les Horaces et les Curiaces*, création en France d'une pièce de Bertold Brecht.

A joué au théâtre, tant à Paris qu'en province, Molière, Maeterlinck, Shakespeare, Tchekhov, Hugo, Sartre ou encore Varoujean, Shehadé, Labiche et Daudet ; au café-théâtre, Poë et Nerval. A joué également le rôle de Saint-Louis dans *La Justice de Saint-Louis*, lors des célébrations du millénaire capétien, à la Grande Halle de la Villette à Paris.

A créé, en 1989, la Compagnie les Baladins d'Eon à Tonnerre, où il a joué et mis en scène une dizaine de spectacles : du bicentenaire de la Révolution, avec une centaine de figurants et comédiens, à *Fuenteovejuna* une fresque historique de Lope de Vega ; a monté aussi Molière, Goldoni, Tardieu, Feydeau, Gripari, Prévert...

Professeur d'art dramatique, intervenant en milieu scolaire, lectures publiques et soirées poétiques.



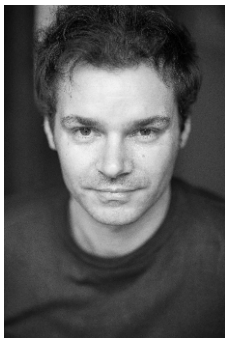


**MATTHIEU BENÉTEAU,**  
*Comédien*

Pour sa formation théâtrale, Matthieu pousse la porte du cours Jean-Laurent Cochet. Il y fait ses premiers pas sur scène à l'occasion de Master class et autres scènes publiques.

Multiplie rapidement les expériences dans des rôles variés. Interprète Mazarin dans *Le Lever du Soleil* de Madame Simone et François Porché. Aux côtés de Gilles Raab, travaille divers rôles Shakespeariens : le Duc de Gloucester dans *Henri VI*, Catesby dans *Richard III*, Malcolm dans *Macbeth*...

Passé également par le café-théâtre et les comédies de boulevard des années 20 comme *Le Sexe faible* où on le retrouve dans le personnage de Carlos.



**BASTIEN TELMON,**  
*Comédien et auteur*

Reçoit une formation au Cours René Simon. Suit également des ateliers dirigés par Philippe Ferran, Ani Hamel et l'école Biélorusse de Minsk Demain le Printemps.

Également escrimeur, interprète d'Artagnan dans le spectacle *Tout un Plat* d'après Alexandre Dumas. Joue *L'Impromptu du Palais Royal* de Cocteau, mis en scène par Cyril Jrousseau au Théâtre du Gymnase, *Le Songe d'une Nuit d'Été* de Shakespeare, mis en scène par Aurore Guitry dans les jardins des Buttes-Chaumont ou encore *Antigone* de Cocteau, dirigé par Joseph Morana à l'Espace Marais. Joue aussi avec Michael Lonsdale dans *Pomogui !* de et mis en scène par Catherine Fantou-Gournay. Travaille avec Robert Hossein dans *Ben-Hur* et interprète Karol Wojtyla dans *Jean-Paul II*.

Au cinéma dans *Le Souffleur* de Guillaume Pixie et dans deux films de Manuel Poirier : *Le Sang des fraises* et *La Maison*. A la télévision, on le voit dans *Docteur Claire Bellac* de Denis Malleval, dans *Trois femmes... un soir d'été* de Sébastien Graal... *Le Rapt* de Ségolène Chaplin.

En tant qu'auteur, il écrit *Rimbaud*, *la Quête du soleil* et *Lautréamont, l'Aurore d'un nouveau siècle*.





# Rimbaud

## la Quête du soleil

Écrit, adapté et mis en scène  
par Bernard Guérin et Bastien Telmon

inspiré des correspondances, des documents, des témoignages et des extraits de *La Rimb*, monologue de Xavier Grall

### **PRIX DE CESSION**

prix sans les hébergements et transports

**2800 € TTC**

Prix à préciser en fonction des capacités d'accueil, de la configuration technique et de la jauge de la salle

Un spectacle de la **CIE LE RIDEAU D'ARGENT**

Place de la Mairie  
Ansauvillers 60120

SIRET : 795 033 547 00022

APE : 9001Z

Licences : 2-1078055 et 3-1081573

Contact

Bernard Guérin

06 17 20 19 71

Bastien Telmon

06 81 93 88 93

[spectacle.lesmaudits@hotmail.fr](mailto:spectacle.lesmaudits@hotmail.fr)